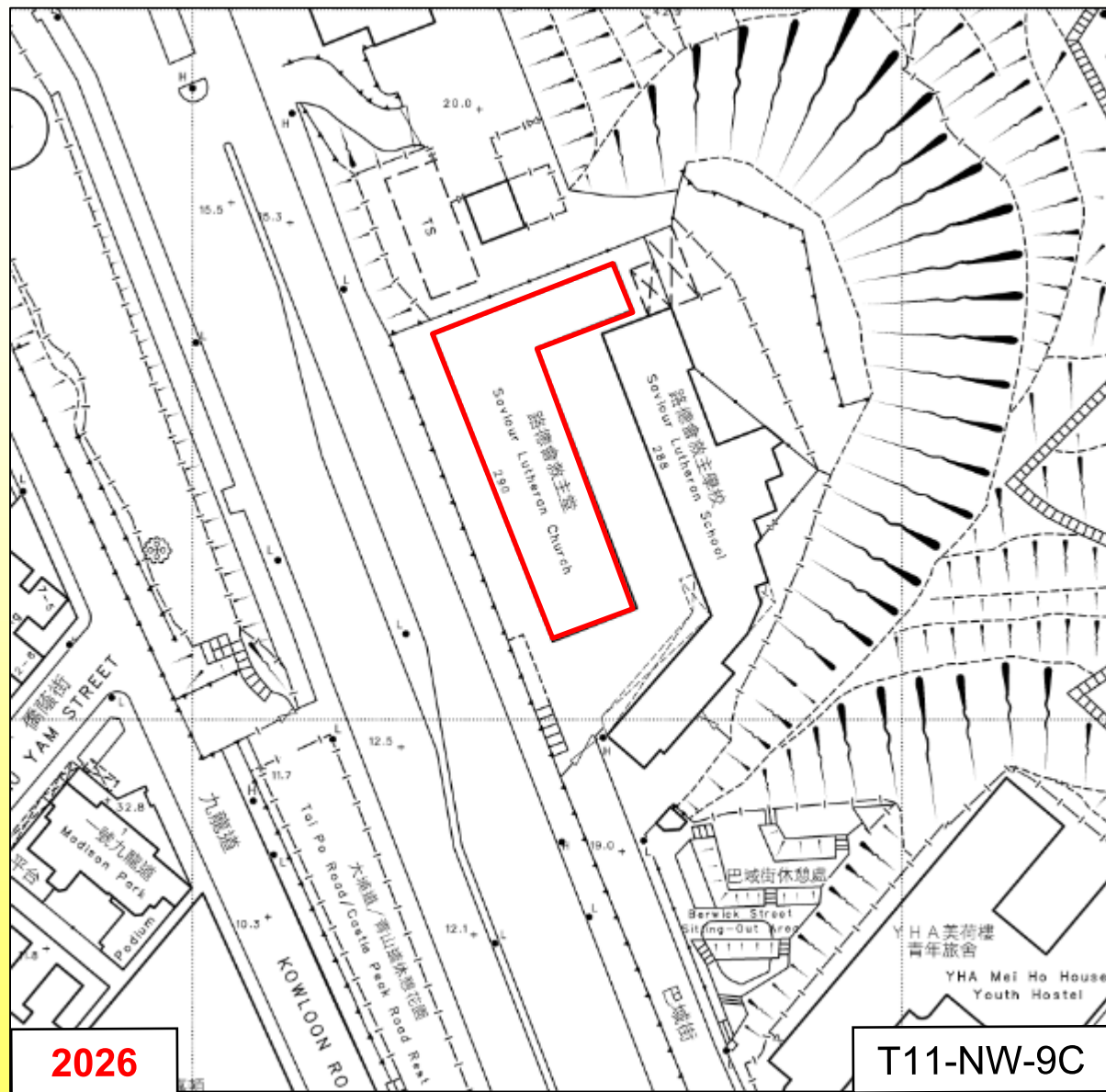



N108

九龍深水埗大埔道**290**號路德會救主堂
**Saviour Lutheran Church, No. 290 Tai Po Road,
Sham Shui Po, Kowloon**

擬議二級歷史建築
Proposed Grade 2

建於1967年
Built in 1967



 擬議評級範圍
 Proposed grading boundary

只用於識別位置，並非確實範圍 For identification of location only, not exact boundary



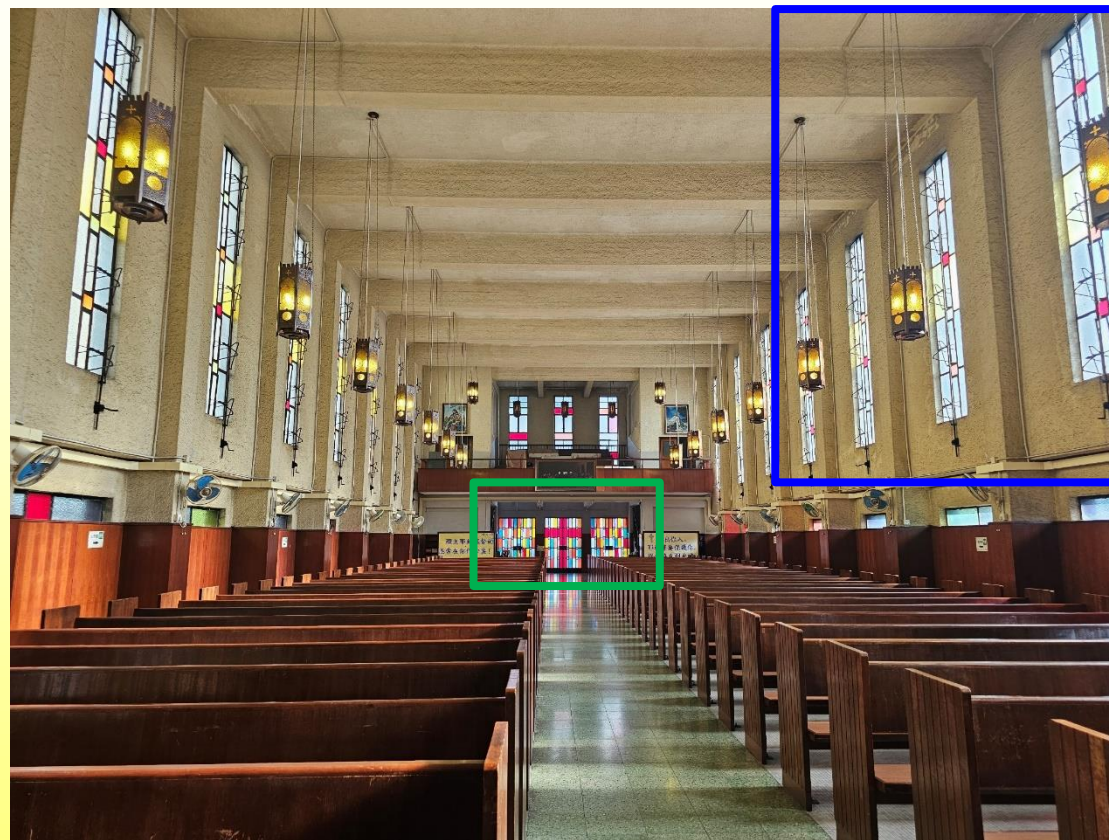
正立面
Front elevation
2026
(Source: AMO)



西北（上）及東南（下）側立面
North-west (above) and south-east (below) side elevations
2026
(Source: AMO)



三扇彩色門，中門鑲嵌紅色十字架圖案
Triple portal entrance with coloured panes displaying a red cross in the middle



內部
Interior

2026
(Source: AMO)



粗灰泥批盪牆身、彩色窗及裝飾吊燈
Walls with roughcast plaster, colourful window panes and ornamental lanterns

九龍深水埗大埔道 290 號路德會救主堂 文物價值評估報告

位於新九龍內地段第 4456 號的路德會救主堂，是香港戰後教堂之一，由現今香港路德會所建立。救主堂的教堂建築是路德會傳教士在香港最早成立的堂會。¹ 歷史價值

香港路德會源自美國的基督教教派美國路德會，該教派早於一九一三年以中華福音道路德會之名在中國內地展開福音工作。² 一九四九年，何傳捷牧師、西門英才教士、包美達教士和白樂雲教士等傳教士³ 離開了中國內地。他們原本計劃返回美國，但途經香港時，目睹大量移民湧入並需要援助，因而選擇留下，並致力服務這些貧苦大眾。這批傳教士在香港安頓後，於一九五零年代初成立美國路德會香港分會，⁴ 成為今日香港路德會的前身。⁵

在一九五零年代，路德會傳教士除了專注於提供醫療服務和教育，同時亦展開其核心的福音事工。他們最初在調景嶺展開工作，⁶ 隨後擴展至石硤尾和深水埗。⁷ 美國路德會香港分會在創立初期並無永久堂址，而是租用不同場所舉行團契和崇拜。首個主日崇拜於大埔道 70 號的香江中學租用場地舉行。⁸

¹ 香港路德會社會服務處：“40th Anniversary of Lutheran Church Hong Kong Synod”（香港：香港路德會社會服務處，一九八九年）。

² 〈歷史簡介〉，香港路德會，<https://www.lutheran.org.hk/%e6%9c%ac%e6%9c%83%e7%b0%a1%e4%bb%8b/%e6%ad%b7%e5%8f%b2%e7%b0%a1%e4%bb%8b/>（二零二五年十月二十七日瀏覽）。

³ 路德會救主堂：《香港路德會救主堂三十周年堂慶紀念特刊》（香港：路德會救主堂，一九八零年），頁 58。

⁴ 美國路德會香港分會最初在香港成立時，又被譯作福音道路德會香港分會，見 HKRS306-10-51，“Savior Lutheran Mission (Church)”，一九五四年十月三日至一九七一年七月十四日，附件 22。

⁵ 美國路德會香港分會於一九七六年改名為香港路德會，並獨立於美國路德會，但仍然與美國路德會保持伙伴關係，見〈港路德會成立 選出首屆職員〉，《華僑日報》，一九七六年四月二十九日；香港路德會社會服務處：“40th Anniversary of Lutheran Church Hong Kong Synod”（香港：香港路德會社會服務處，一九八九年）。

⁶ 梁家麟：《福音與麵包—基督教在五十年代的調景嶺》（香港：建道神學院基督教與中國文化研究中心，二零零零年），頁 82-85；〈歷史簡介〉，香港路德會，<https://www.lutheran.org.hk/%e6%9c%ac%e6%9c%83%e7%b0%a1%e4%bb%8b/%e6%ad%b7%e5%8f%b2%e7%b0%a1%e4%bb%8b/>（二零二五年十月二十七日瀏覽）。

⁷ 古物古蹟辦事處於二零二三年九月十七日與救主堂資深成員進行的口述歷史訪問。

⁸ 路德會救主堂：《香港路德會救主堂三十周年堂慶紀念特刊》（香港：路德會救

一九五零年十月，香港第一個路德會堂會——救主堂成立。最初，是租用大埔道 232 號舉行主日崇拜。⁹ 然而，一九六三年因業主收回該物業作重建，堂會遂遷往大埔道 53 號，¹⁰ 此後一直在該址舉行崇拜，直至位於現址大埔道 290 號的教堂落成為止。事實上，早在一九五四年，由於會眾人數不斷增長，原有場地不敷應用，教會已有計劃購置土地建立永久堂址，¹¹ 並向政府申請撥地建堂，隨後於一九六一年以 182,000 元的地價獲批新九龍內地段第 4456 號，即路德會救主堂所在地。¹² 教堂的建築費用主要由香港分會承擔，並由會眾籌集所得的資金和捐款作為補助。¹³ 然而，由於地盤平整工程嚴重延誤，建築工程直至一九六七年年底方告竣工。¹⁴ 獻堂典禮於一九六七年十一月二十六日舉行，¹⁵ 而佔用許可證則於一九六八年七月簽發。¹⁶

路德會最初在香港展開傳教工作時，主要透過街頭佈道和舉辦查經班。¹⁷ 隨着會眾人數增加，遂在不同地區相繼成立堂會。今日，香港路德會在全港共有 35 個堂會。¹⁸

主堂，一九八零年），頁 58。

- ⁹ 路德會救主堂：《香港路德會救主堂三十周年堂慶紀念特刊》（香港：路德會救主堂，一九八零年），頁 58。
- ¹⁰ 路德會救主堂：《香港路德會救主堂三十周年堂慶紀念特刊》（香港：路德會救主堂，一九八零年），頁 63。
- ¹¹ 路德會救主堂：《香港路德會救主堂三十周年堂慶紀念特刊》（香港：路德會救主堂，一九八零年），頁 58。
- ¹² 批地條件：新九龍內地段第 4456 號（土地註冊處，一九六一年三月十七日）。
- ¹³ HKRS306-10-51，“Savior Lutheran Mission (Church)”，一九五四年十月三日至一九七一年七月十四日，附件 38；古物古蹟辦事處於二零二三年九月十七日與救主堂資深成員進行的口述歷史訪問；路德會救主堂：《香港路德會救主堂三十周年堂慶紀念特刊》（香港：路德會救主堂，一九八零年），頁 62 至 63；〈救主堂青年團契 公演「樑上佳人」〉，《華僑日報》，一九六三年二月十五日。
- ¹⁴ 路德月報編輯委員會：《路德月報》（香港：路德月報編輯委員會，一九六二年，第 88 至 89 期）；路德月報編輯委員會：《路德月報》（香港：路德月報編輯委員會，一九六七年，第 146 期）。
- ¹⁵ 如路德會救主堂正立面紀念牌匾所示；〈路德會大埔道救主堂 新堂奉獻典禮康乃樂牧師主持開幕〉，《工商日報》，一九六七年十一月二十七日；路德會救主堂：《香港路德會救主堂三十周年堂慶紀念特刊》（香港：路德會救主堂，一九八零年），頁 64。
- ¹⁶ 佔用許可證編號 NK 62/68（建築事務監督，一九六八年七月八日）。
- ¹⁷ 〈歷史簡介〉，香港路德會，<https://www.lutheran.org.hk/%e6%9c%ac%e6%9c%83%e7%b0%a1%e4%bb%8b/%e6%ad%b7%5%8f%b2%e7%b0%a1%e4%bb%8b/>（二零二五年十月二十七日瀏覽）。
- ¹⁸ 〈堂會及佈道所簡介〉，香港路德會，<https://www.lutheran.org.hk/%e4%bd%88%e9%81%93%e4%ba%8b%e5%b7%a5/%e5%a0%82%e6%9c%83%e5%8f%8a%e4%bd%88%e9%81%93%e6%89%80%e7%b0%a1%e4%bb%8b/>（二零二五年十月三十日瀏覽）。

路德會救主堂由錢乃仁和林炳賢設計。¹⁹ 錢乃仁是一位建築師，如路德會傳教士一樣，他在一九四九年後來到香港，而且曾參與深水埗另一戰後教堂項目——聖方濟各堂的設計。²⁰ 林炳賢則是土生土長的香港人，除了教堂建築外，他亦曾設計多個戰後住宅項目，其中最著名的例子是尖沙咀的重慶大廈。²¹

路德會救主堂的建築工程於一九六七年一月動工，並於同年十一月竣工。²² 教堂矗立於大埔道一個高約七米的平台上，由混凝土及石砌成的擋土牆支撐。教堂設有兩個入口，可經大埔道的梯級進入，或沿巴域街斜坡往上行至盡頭抵達。教堂布局呈 L 形，長邊為教堂，短邊為設有牧師宿舍及教堂辦事處的附屬建築。

教堂入口正立面和側立面的上半部，以垂直的混凝土格框構成，並嵌有彩色窗，窗戶四周以綠色紙皮石砌成粗框。面向巴域街入口的正立面，以上海批盪飾面，並設有三扇大門，象徵「三位一體」，門外是延伸的門廊。當大門關上時，鑲嵌在每一扇門上的彩色門格，以及中央門上的紅色十字架，顯得格外鮮明。沿側立面的窗格下方，設有一排狹長的橫向窗戶，由一條外伸的橫檔遮風擋雨。正立面西南角建有一座塔樓，頂端矗立白色十字架，與教堂外牆一樣，塔樓亦設有彩色窗，並以綠色紙皮石鑲邊。原有的屋頂上加裝了波紋蓋板，並在聖壇背後十字架對上的蓋板位置開了一個嵌有透明玻璃的天窗，令陽光可透過天窗照亮教堂內的十字架。屋頂蓋板向內庭一側傾斜，雨水經簷溝收集後，通過固定於柱上的垂直雨水管排走。

教堂內部是高敞的長方形空間，以一系列形似門框的鋼筋混凝土結構支撐。東北端的天花格外高聳，其下設有聖壇，置於高台之上，背面牆身懸掛一個大型發光十字架。聖壇兩側分別設有風琴室和祭衣房。西南端設有一層樓座，可由兩側設計簡單的樓梯拾級而上。中殿可容納約 500 人，兩列簡樸的木製長椅整齊排列其中，中央設有主通道，兩側亦各設通道。牆身下半部以木板鑲嵌，上半部則以粗灰泥批盪粉飾。中央通道的地面，鋪上綠色仿水磨石地磚，長椅下方則鋪上

¹⁹ 屋宇署，百樓圖網，建築圖則，“N.K.I.L. 4456 Tai Po Road - Proposed New Primary School & Church”，一九六三至一九六七年；路德月報編輯委員會：《路德月報》（香港：路德月報編輯委員會，一九六七年，第 153 期）。

²⁰ 福島綾子，“Building St. Francis of Assisi Church and School in Hong Kong: Emergence of Church and School Complex in the 1950s”，《日本建築學會計劃系論文集》，日本建築學會，第 85 卷第 768 號，二零二零年二月，頁 453 至 462。

²¹ “Pioneering Paulines - Professor Lamb Ping Yin 林炳賢教授 (1901–1986)”，Heritage 承傳保羅，https://heritage.spc.edu.hk/90_alumni_story_details.php?id=20&cms_menu_id=117（二零二五年十月二十八日瀏覽）。

²² 路德會救主堂：《香港路德會救主堂三十周年堂慶紀念特刊》（香港：路德會救主堂，一九八零年），頁 64。

紙皮石。沿教堂兩側，懸掛著兩排飾有十字架圖案的吊燈，並以長鏈懸吊於天花，其造型與香港其他路德會教堂的吊燈互相呼應。²³ 這些吊燈兼具裝飾與照明功能，與教堂兩側、能引入陽光的彩色窗相輔相成，成為教堂主要光線來源。窗戶原有的開啟裝置如把手和直杆仍然保存完整。面向大埔道的東南立面，可見塔樓的牆體以多列玻璃磚構成，巧妙引入自然光線至教堂與塔樓，而垂直的遮陽板則有效減緩熱量傳入建築物內。

毗鄰教堂的附屬建築樓高兩層，位於 L 形建築的短邊部分，與祭衣房僅一門之隔。地下設有會議室和辦公室，一樓則用作牧師宿舍。附屬建築外牆採用素白飾面，僅以窗楣和窗台作點綴。建築物內有一道樓梯通往其平頂屋頂，與教堂的屋頂並不相連。

路德會救主堂整體建築保持了相當高的原真性，其外觀與內部多年來未曾大幅改動。主要的改動是在原有的平頂屋頂上加裝了波紋蓋板，以降低室內溫度，因教堂並沒有裝設空調。屋頂蓋板無論在設計和安裝方面，都經過小心考量。在十字架與聖壇上方的蓋板位置加設了透明窗戶，使陽光能夠透進教堂內；至於其安裝方法，亦務求在不損壞建築物或原有平頂的情況下可予還原。雖然附屬建築增添了一些現代化裝置，例如更換新式窗戶和加裝空調，但其內部仍大致保持原貌，保留了原有地板，以及樓梯的紙皮石和木製扶手，並未發現其他可能影響建築原真性的重大改動。路德會救主堂是香港戰後教堂建築的例子，亦是香港路德會現存最早期且至今仍然使用的獨立教堂建築之一。

保持原貌程度及罕有程度

作為定期舉行崇拜的宗教場所，路德會救主堂為其會眾提供靈性支援。教會的服務對象大部分為當區居民，部分則曾居於石硤尾徙置區而後因徙置區清拆後遷離的人士。²⁴ 路德會救主堂作為香港路德會在九龍的兩座獨立大型教堂建築之一，²⁵ 因而成為與其他堂會共同舉辦宗教活動的重要場所。它亦是獲特許可舉行婚禮的禮拜場所，²⁶ 數

社會價值和地區價值

²³ “Architect designs three Lutheran buildings – two completed at cost of \$1,000,000”，《香港遠東建築雜誌》，第 18 卷第 6 號，一九六四年四月。

²⁴ 古物古蹟辦事處於二零二三年九月十七日與路德會救主堂的資深成員進行的口述歷史訪問。

²⁵ 另一座教堂建築是位於黃大仙的路德會救恩堂，於一九七一年落成；古物古蹟辦事處於二零二三年九月十七日與路德會救主堂的資深成員進行的口述歷史訪問；〈堂會及佈道所簡介〉，香港路德會，<https://www.lutheran.org.hk/%e4%bd%88%e9%81%93%e4%ba%8b%e5%b7%a5/%e5%a0%82%e6%9c%83%e5%8f%8a%e4%bd%88%e9%81%93%e6%89%80%e7%b0%a1%e4%bb%8b/>（二零二五年十月三十日瀏覽）。

²⁶ 〈已獲特許可舉行婚禮的禮拜場所（按英文字母的次序排列）（截至二零二五年八月十五日止）〉，香港特別行政區政府入境事務處，

十年來許多基督教夫婦曾在此舉行婚禮。

除了服務基督徒群體外，路德會在提供社會服務方面亦發揮了重要作用。一九五零年代，大量移民湧入香港，促使眾多社會服務機構成立，其中不少由宗教團體創辦。美國路德會香港分會也是在這時期成立，將其工作集中於人口急速增長的地區，最初在調景嶺，後來擴展至石硤尾和深水埗。雖然政府在一九六五年發表了《香港社會福利工作的目標與政策》白皮書，但當時的社會服務仍然高度依賴非政府機構。因此，美國路德會香港分會透過其教堂和學校的網絡，為社區提供服務。本著服務社會的宗旨，路德會救主堂於一九七零年代為附近徙置區的學生提供讀書和溫習的地方。²⁷ 由於路德會救主堂毗鄰路德會救主學校而建，²⁸ 兩者的管理在某程度上環環相扣。該校定期使用路德會救主堂舉行典禮活動，而且亦在此上課，例如倫理和宗教科。此外，香港路德會轄下其他學校的聯校活動，亦會在路德會救主堂內舉行。²⁹ 教堂在深水埗區所擔當的角色，加上其位於大埔道顯著位置，使它成為區內的地標。

在救主堂鄰近的歷史建築包括前北九龍裁判法院（二級歷史建築）、美荷樓（二級歷史建築）、嘉頓有限公司建築（二級歷史建築），以及由錢乃仁設計的另一戰後教堂聖方濟各堂（一級歷史建築）。

組合價值

<https://www.immd.gov.hk/pdf/licensedmarriages.pdf>（二零二五年十月二十八日瀏覽）。

²⁷ 古物古蹟辦事處於二零二三年十月六日與路德會救主學校的校長／牧師、教師和校工進行的口述歷史訪問。

²⁸ 政府於一九六一年批出新九龍內地段第 4456 號，佔地 25,000 平方呎，當中 13,000 平方呎劃作教堂用途，剩餘土地則劃作學校用途。該校於一九六八年落成，並於二零零四年擴建。

²⁹ 古物古蹟辦事處於二零二三年十月六日與路德會救主學校的校長／牧師、教師和校工進行的口述歷史訪問。

參考資料

Document Records at The Land Registry Office, Hong Kong

Conditions of Grant: New Kowloon Inland Lot. No. 4456 (Land Office, 17 March 1961).

Land Register of New Kowloon Inland Lot No. 4456 and The Extension Thereto, 27 October 2025.

Memorial No. 08071100300176, 11 July 2008.

Memorial No. UB3867770, 21 October 1988.

Memorial No. UB910268, 25 August 1972.

Memorial No. UB948299, 28 December 1972.

Archives at Public Records Office, Hong Kong

HKRS147-7-237. “The Lutheran Church-Missouri Synod General”, 3 June 1969 to 24 October 1989.

HKRS2575-1-19. “Interest-Free Loans for School Buildings Policy”, 21 March 1955 to 3 April 1964.

HKRS306-10-51. “Savior Lutheran Mission (Church)”, 3 October 1954 to 14 July 1971.

HKRS337-4-1005. “Lutheran Church - Missouri Synod - Application From ... For The Grant of Licence to Acquire Properties Under The Charities (Land Acquisition) Ordinance 1958”, 19 January 1961 to 29 July 1974.

Map of the Hong Kong Government

Survey and Mapping Office, Lands Department. Topographic Map, 1:1000 in September 2025 (Map Ref.:11-NW-9C).

Aerial Photos of the Hong Kong Government

Survey and Mapping Office, Lands Department. Aerial Photo in 1968 (Photo Ref.: 68_0501).

Survey and Mapping Office, Lands Department. Aerial Photo in 1969 (Photo Ref.: 69_1381).

Survey and Mapping Office, Lands Department. Aerial Photo dated 19 August 1976 (Photo Ref.: 14784).

Survey and Mapping Office, Lands Department. Aerial Photo dated 27 September 1985 (Photo Ref.: 66984).

Survey and Mapping Office, Lands Department. Aerial Photo dated 15 May 1996 (Photo Ref.: CN13550).

Survey and Mapping Office, Lands Department. Aerial Photo dated 3 January 2002 (Photo Ref.: CW38055).

Survey and Mapping Office, Lands Department. Aerial Photo dated 5 October 2004 (Photo Ref.: CW60260).

Survey and Mapping Office, Lands Department. Aerial Photo dated 19 May 2006 (Photo Ref.: CW71861).

Survey and Mapping Office, Lands Department. Aerial Photo dated 8 November 2024 (Photo Ref.: E242546C).

General Building Plans and Documents from Buildings Department

Occupation Permit No. NK 62/68 (Building Authority, 8 July 1968).

Building Records Access and Viewing On-line, Buildings Department. N.K.I.L. 4456
Tai Po Road - Proposed New Primary School & Church. 1963-1967. Architectural drawing.

Oral Interview Record

Oral history interview conducted by the Antiquities and Monuments Office on 17 September 2023 with senior members of the Saviour Lutheran Church.

Oral history interview conducted by the Antiquities and Monuments Office on 6 October 2023 with principal / pastor, teachers and workmen of the Saviour Lutheran School.

Newspapers

“Journalists Wed”, South China Morning Post, 4 January 1971.

“Tribute paid to Lutheran Synod for educational work”, South China Morning Post, 19 February 1968.

“Yan Chai Hospital Inauguration Ceremony of Board of Directors 1988-1989”, South China Morning Post, 18 April 1988.

〈香港路德會組成 丘恩處當選主席〉，《華僑日報》，1976年4月16日。

〈救主堂青年茶座 昨晚舉行開幕禮〉，《華僑日報》，1971年7月29日。

〈救主堂青年團契 公演「樑上佳人」〉，《華僑日報》，1963年2月15日。

〈救主堂聖樂團今夕 在協同校舉行演唱〉，《華僑日報》，1960年12月28日。

〈救主學校 今奉獻禮〉，《華僑日報》，1968年2月18日。

〈港路德會成立 選出首屆職員〉，《華僑日報》，1976年4月29日。

〈港路德會救主堂卅週年 舉行感恩崇拜 籌款服務善款〉，《華僑日報》，1980年10月25日。

〈路德會大埔道救主堂 新堂奉獻典禮 康乃樂牧師主持開幕〉，《工商日報》，1967年11月27日。

〈福音道路路德會 港澳成立聯會〉，《工商日報》，1974年6月1日。

Books

- 刑福增：《香港基督教史研究導論》（香港：建道神學院，2004年）。
- 李志剛、劉義章、陳智衡等：《香港基督教史（1807-1997）》（香港：三聯書店（香港）有限公司，2024年）。
- 香港路德會社會服務處：《施惠澤民彰主愛：香港路德會鑽禧紀念活動之（社會服務篇）》（香港：香港路德會社會服務處，2011年）。
- 梁家麟：《福音與麵包—基督教在五十年代的調景嶺》（香港：建道神學院，2000年）。

Articles, Journals and Other Sources

- “Architect designs three Lutheran buildings – two completed at cost of \$1,000,000”
Hong Kong and Far East Builder, Vol.18 No.6, April 1964.
- “Churches & Mission Stations”, The Lutheran Church Hong Kong Synod,
<https://www.lutheran.org.hk/en/evangelism/churchers-mission-stations/#1729840250124-76402a15-f8f1af7f-d60a> (accessed on 30 October 2025).
- “History”, The Lutheran Church Hong Kong Synod,
<https://www.lutheran.org.hk/en/introduction/history/> (accessed on 27 October 2025)
- “Hong Kong Lutheran Social Service, LC-HKS – Objectives, Introduction, Our Development Strategies and Structure”, Hong Kong Lutheran Social Service,
<https://hklss.hk/en/about-hklss/hklss> (accessed on 27 October 2025).
- “Pioneering Paulines - Professor Lamb Ping Yin 林炳賢教授 (1901–1986)”, Heritage 承 傳 保 羅 ,
https://heritage.spc.edu.hk/90_alumni_story_details.php?id=20&cms_menu_id=117 (accessed on 28 October 2025).
- “The Lutheran Church – Hong Kong Synod”, Hong Kong Lutheran Social Services, LC-HKS, <https://hklss.hk/en/about-hklss/lutheran-church> (accessed on 30 October 2025).
- Fukushima, Ayako “Building St. Francis of Assisi Church and School in Hong Kong: Emergence of Church and School Complex in the 1950s”, J. Archit. Plann., AIJ, Vol. 85 No. 768, Feb., 2020.
- Lutheran Church. Hong Kong Lutheran Social Service. 40th Anniversary of Lutheran Church Hong Kong Synod. Hong Kong: Lutheran Church. Hong Kong Lutheran Social Service, 1989.
- 〈已獲特許可舉行婚禮的禮拜場所（按英文字母的次序排列）（截至二零二五年八月十五止）〉，香港特別行政區政府入境事務處，
<https://www.immd.gov.hk/pdf/licensedmarriages.pdf>（2025年10月28日瀏覽）。
- 〈學校簡史〉，路德會救主學校，
<https://www.sls.edu.hk/tc/%E5%AD%B8%E6%A0%A1%E7%B0%A1%E5%8F%B2>（2025年10月28日瀏覽）。

李日誠：〈香港路德會起源〉，《基督教週報》，第 2654 期，2015 年 7 月 5 日，
<https://christianweekly.net/2015/ta2024337.htm>（2025 年 10 月 27 日瀏覽）。

梁逸恆校長：〈協同六十年之緬往瞻來〉，《路德會協同中學六十周年校慶特刊》，
2013 年。

路德月報編輯委員會：《路德月報》（香港：路德月報編輯委員會，1958-1970 年，
第 47-187 期）。

路德會救主堂：《香港路德會救主堂三十周年堂慶紀念特刊》（香港：路德會救主
堂，1980 年）。